

「2018 桃園農業博覽會」志工招募服務計畫

一、目的：

「2017、2018 桃園農業博覽會」在新屋，誠摯邀請您，與我們共同看見桃園、遇見未來。「新屋」是全市最大的農業區，面對大面積閒置的農田，我們已不復見往日豐碩收割的榮景。期盼位處台灣國門之都的桃園，再帶領我們飛向天空的同時，更開啟展望世界的視野，讓大家看見國際農業，同時展現桃園農業邁向國際新契機，並結合農博志工的熱情與活力，讓世界到訪的人們看見台灣對環境永續的盡心努力！

二、桃園農業博覽會活動日期及時間：107 年 4 月 4 日（星期三）~5 月 13 日（星期日），平日 24 天，假日 16 天，共 40 天，早上 9 點至下午 5 點。

三、農博志工服務時間：（僅原則性建議輪班時間，實際輪班時間依各組運用局處排班管理，並配合大會調整值班時間）

（一）早班：08：30~13：30（5 小時）

（二）午班：13：00~18：00（5 小時）

四、服務地點：新屋區（農博基地總面積約 30 公頃，位於新屋區文化路三段及東興路二段，新屋氣象站、清潔隊及 12-14 號埤塘週邊土地。），展區配置圖如附件 1。

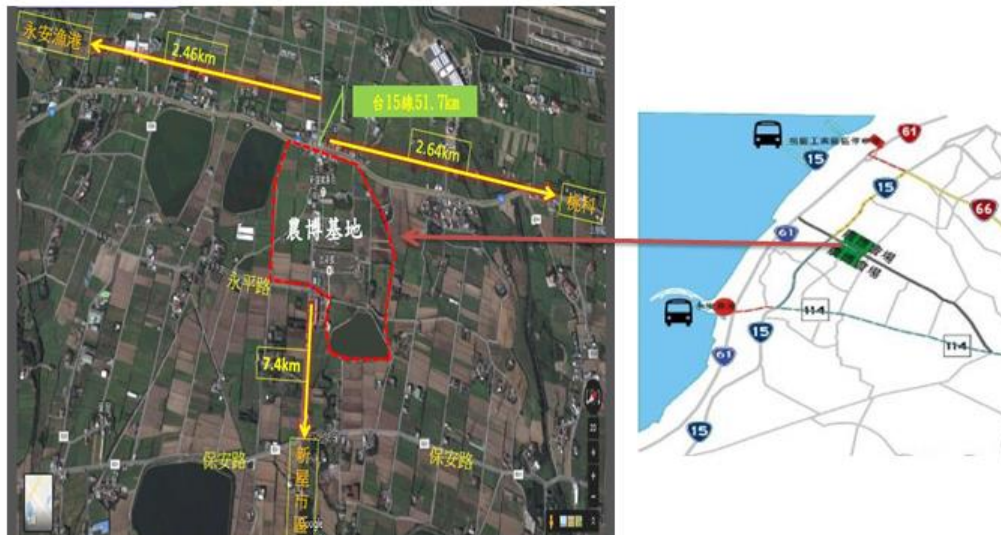


圖 1 農博場址圖

五、農博志工服務組主辦單位：桃園市政府社會局。

六、農博志工服務組協辦單位：桃園市各機關、學校及團體。

七、志工服務組別及志工招募協辦單位：依主辦單位規劃及彙整各局處志工人力需求，活動期間志工需求總人次計 8,504 人次，主協辦機關合力招募該組所需志工，詳下表 1。

編號	組別	服務內容	服務地點	志工需求運用單位	需求人次	主、協辦志工招募機關
1	諮詢服務組	服務台業務：民眾諮詢、廣播服務、DM 發送、輪椅及娃娃車借用、拾獲或遺失物代管、服務諮詢統計	4 個服務站	社會局	768 人次	桃園市政府社會局
2	交通運輸組	1. 轉運站人潮導引 2. 停車場動線導引 3. 轉運站車輛導引	大潭、桃科、海大、永安、P1 停車場；轉運站	交通局	1,488 人次	桃園市政府社會局、交通局、警察局、民政局
3	節目表演組	1. 大地劇場演出 2. 協助主題踩街活動	1. 大地劇場服務臺假日駐守 2. 協助閉幕式進行 3. 支援主題踩街活動進行及安全維護	文化局	1. 大地劇場 5/12、13、8 人次 2. 主題踩街，假日 64 人次	桃園市政府社會局、文化局
4	衛生保健組	1. 哺集乳室：提供民眾簡易諮詢、緊急求救鈴接收。 2. 吸菸區：菸蒂清潔、簡易諮詢。	3 個哺集乳室、3 個吸菸區	衛生局	320 人次	桃園市政府社會局、衛生局
5	環境維護組	環境清潔維護、宣導垃圾不落地、垃圾分類資源回收	展區	環境清潔稽查大隊	2,960 人次	桃園市政府社會局、環保局、環境清潔稽查大隊
6	展區服務組	專區業務：民眾諮詢、DM 發送、秩序維持、配合導覽人員協助專區導覽及解說等相關業務。	多元文化專區 (19B) 客家工藝	客家事務局	336 人次	桃園市政府社會局、客家事務局
7	展區服務組	園區重要設施指引	多元文化專區 (12) 原民造屋	原民局	192 人次	桃園市政府社會局、原住民族行政局
8	展區服務組	迷宮區、總量管制等候區	特色產業專區 (4) 綠迷宮	觀旅局	144 人次	桃園市政府社會局、觀旅局
9	展區服務組	民眾諮詢、DM 發送、秩序維持、配合導覽人員協助專區導覽及解說等相關業務。	在地生活專區 (15、17) 閩食文化、快樂牧場、	農業局	448 人次	桃園市政府社會局、農業局

			農夫市集			
10	展區服務組	引導民眾至廠商自有人力、民眾諮詢、區內外接駁資訊指引、DM發送、機動支援突發狀況	在地生活專區(14)埤塘住宅	都發局	160 人次	桃園市政府社會局、都發局
11	展區服務組	民眾諮詢、DM發送、機動服務	在地生活專區(16)不老桃園	社會局	800 人次	桃園市政府社會局
12	展區服務組	1.參觀人潮疏導、指引、諮詢服務等事項。 2.環境維護。	智慧科技專區(18)綠色方舟	經發局	144 人次	桃園市政府社會局、經發局
13	展區服務組	1.服務台業務：民眾諮詢、表演節目介紹、交通接駁指引、DM發送、拾獲或遺失物代管等。 2.駐點服務：行進動線指引、市集攤位亮點介紹、DIY手作體驗協助等。 3.機動服務：展區巡視、清潔維護、物件搬運或遞送等。	文創藝術專區(6)青創市集：諮詢服務台、三大主體設施區域、聯絡步道及出入口	青年事務局	576 人次	桃園市政府社會局、青年事務局

八、志工義務：

- (一)服勤志工準時到勤，並依規簽到、簽退。
- (二)志工應服從專責管理人員指揮或指派任務，不得隨意擅離崗位。
- (三)如須請假，應事先告知專責管理人員，並尋找其他人員代理。
- (四)志工服務時，應配戴單位志工證、著志工背心，如遇值勤休息時間，請卸下志工背心後再行處理私人事務，避免造成社會觀感不佳。
- (五)若有特殊狀況無法解決時，請志工應找對應窗口市府同仁處理，請勿自行代表發言或自行處理。
- (六)志工需完成桃園農博通識訓練課程及各分組專業訓練。
 1. 通識訓練課程：志工通識訓練課程之規劃將由本府人事處辦理，課程內容為桃園農博簡介及基本認識預計3小時課程，欲擔任農博志工務必參與此課程並完成訓練。
 2. 志工分組專業訓練：預訂自107年3月起依據桃園農博各組分工編派志工任務，由各組視需要辦理訓練、實作學習或工作說明(例如：展區服

務組志工)，讓志工瞭解服務內容與相關知能。

九、志工福利：農博期間皆享有志工平安保險、飲水膳食等福利；另提供志工服務時數，作為志工服務證明之用，**且不另行補貼車資及誤餐費。**

十、志工報名方式及輪值規劃：

(一) 志工報名方式：招募訊息公布於本市志工桃園網(網址：

<http://www.tvspc.org.tw/>)中心消息與下載專區，並於農博活動專屬網站完成後，於該專網進行團體名冊上載及個人報名，報名簡章如附件2，並請填寫個人資料蒐集聲明同意書。

1. 團隊報名：**建議以包天/班方式進行支援(早午班每班5小時)。**志

工團隊包括：

- (1) 本市大專院校、高中職。
- (2) 本市各類志工隊。
- (3) 本市各企業組成之志工團隊。
- (4) 本市退休公教人員。
- (5) 本市有意願參與之民眾自行組隊。

2. 個人報名：農博志工招募以團體為優先，另分階段於農博活動專網開放志工個人報名。

(二) 志工值班規劃：桃園農業博覽會期間志工服務依各組任務及區域活動時間採輪班制，每位志工至少需輪值4班以上的班次(原則性建議，如有特殊性質，依各運用局處規劃)。

十一、各組志工運用與管理：

(一) 為利活動順利進行，本府社會局將依據桃園農博各組所需志工人數及服務內容，統一配置志工人力，而各組志工值勤輪值等相關事宜將由各組專人負責管理。

(二) 各組應指派志工明確工作內容及針對服務對象說明。

(三) 各組應安排志工工作說明或相關專業訓練。(如：訂定 SOP 流程)

(四) 各組應派專人負責安排志工排班、值勤(簽到、退管理)、**領餐及飲用水、時數登錄或發給服務證明**等管理。

(五) 各組應建立市府對應窗口承辦人名冊，志工係屬輔助角色，現場須

有市府專責人員。若有特殊狀況無法解決時，請志工應找對應窗口市府同仁處理，請勿讓志工單獨面對。

(六) 活動期間志工交通接駁，由本府社會局彙整志工交通需求，由交通局協助志工交通接駁事宜。

十二、預期成效：透過辦理大型活動增進本市市民志工體驗機會並瞭解志願服務精神，進而能投入志願服務工作，提升志願服務參與率。

十三、經費來源：相關經費由 2018 桃園農業博覽會業務費項下支應。

十四、計畫期程：詳下表 2。

表 2 2018 桃園農業博覽會志工服務組執行期程

項次	工作項目	開始日期	完成日期	工期天數
一	研擬志工招募計畫	11/1	11/15	15
二	辦理第一批志工招募(含青年志工)	11/16	1/15	61
三	提送企業合作計畫予經發局	12/1	12/10	10
四	統整第一批志工數量予人事處及秘書處	1/1	1/15	15
五	研擬志工服務組工作手冊	1/1	1/31	31
六	辦理第二批志工招募(含青年志工)	1/16	2/28	44
七	提送工作手冊予專案辦公室彙整	2/1	2/5	5
八	統整第二批志工數量予人事處及秘書處	2/21	2/28	8
九	統整志工基本資料及辦理投保	3/1	3/31	31
十	辦理諮詢站志工人員排班	3/16	3/31	16
十一	諮詢站設備/輪椅/娃娃車進駐	3/20	3/31	12
十二	開園駐點勤務執行管理	4/4	5/13	40
十三	設備撤場	5/14	5/20	7

十五、本計畫奉核可後實施，修正時亦同。